

**Инструкция по эксплуатации  
«ROCS.Мобильные бригады»**

ООО «НОРНИКЕЛЬ СПУТНИК»  
ИНН: 7743773042  
ОГРН: 1107746199043

## **Аннотация**

Настоящий документ содержит информацию, необходимую для эксплуатации «ROCS.Мобильные бригады» (далее – ПО), в том числе описание ПО, информацию о назначении ПО, описание основных компонентов программы и действий, которые пользователь может выполнять при помощи программы.

## Содержание документа

Аннотация .....	2
Содержание документа.....	3
1. Описание и назначение ПО .....	4
2. Процесс запуска ПО .....	5
3. Основные компоненты пользовательского интерфейса .....	6
4. Процесс завершения работы с ПО .....	10
5. Контакты.....	11

## 1. Описание и назначение ПО

**«ROCS.Мобильные бригады»** – web-приложение для поддержки, автоматизации и повышения эффективности процессов планирования, выполнения, мониторинга и контроля технического обслуживания и ремонта оборудования (ТОиР).

### **Функциональные возможности программы:**

- Ведение паспортов систем и тех. карт оборудования;
- Планирование ТО, графика работы персонала, формирование бригад;
- Планирование, выполнение и ведение электронного журнала сменного наряд-задания, подписание ПЭП;
- Чек-листы, фотофиксация, отражение факта;
- Отчетность: история обслуживания оборудования, контроль сменного задания, рейтинг;
- Двухсторонняя интеграция с ITSM системой, Zabbix, витрина данных для использования инструментов BI.

## 2. Процесс запуска ПО

Установка, настройка, запуск и обновление ПО выполняются уполномоченными специалистами эксплуатирующей организации, что обеспечивает правильную настройку и дальнейшую стабильную работу ПО. Пользователь взаимодействует с ПО исключительно через web-интерфейс.

1. Доступ к ПО предоставляется на основании заявки. Пользователь должен связаться с технической поддержкой для предоставления ссылки для входа в систему и данных (логин и пароль).
2. Далее перейти по ссылке и ввести логин и пароль, после чего нажать кнопку «Войти» (рис. 1).

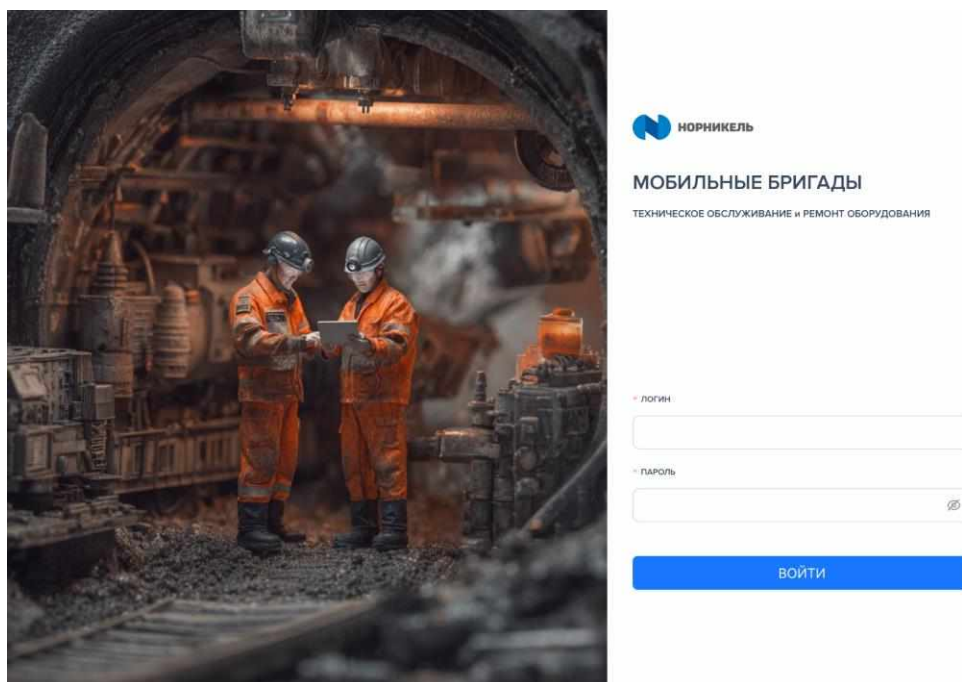


Рисунок 1

### 3. Основные компоненты пользовательского интерфейса

Основные компоненты пользовательского интерфейса ПО состоят из следующих вкладок:

#### 1. Сменное задание (Формирование бригад) (рис. 2)

Вкладка предназначена для формирования бригад (дневной/ночной смены) на основе графика работы персонала.



Рисунок 2

#### 2. Сменное задание (Формирование наряд-задания) (рис. 3)

Вкладка позволяет просматривать текущие задания по техническому обслуживанию (ТО) на основе утвержденных графиков, а также формировать новые задания: аварийно-восстановительные работы, запросы на обслуживание, дополнительные задачи. Задачи в таблице приоритезированы по типу и уровню критичности (по убыванию).

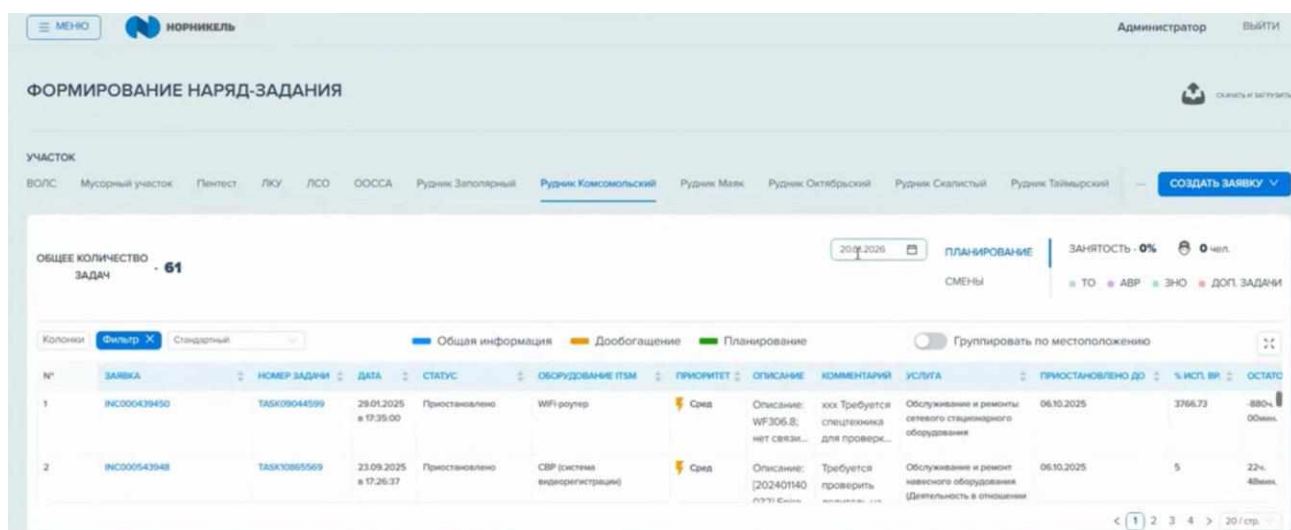


Рисунок 3

### 3. Сменное задание (Распределение задач по бригадам) (рис. 4)

Вкладка позволяет просматривать карточки задач, назначенных на бригаду, и редактировать их (добавлять новые или удалять текущие). После распределения задач с помощью данной вкладки можно утвердить сменное задание, сформировать и подписать журнал наряд-заданий.

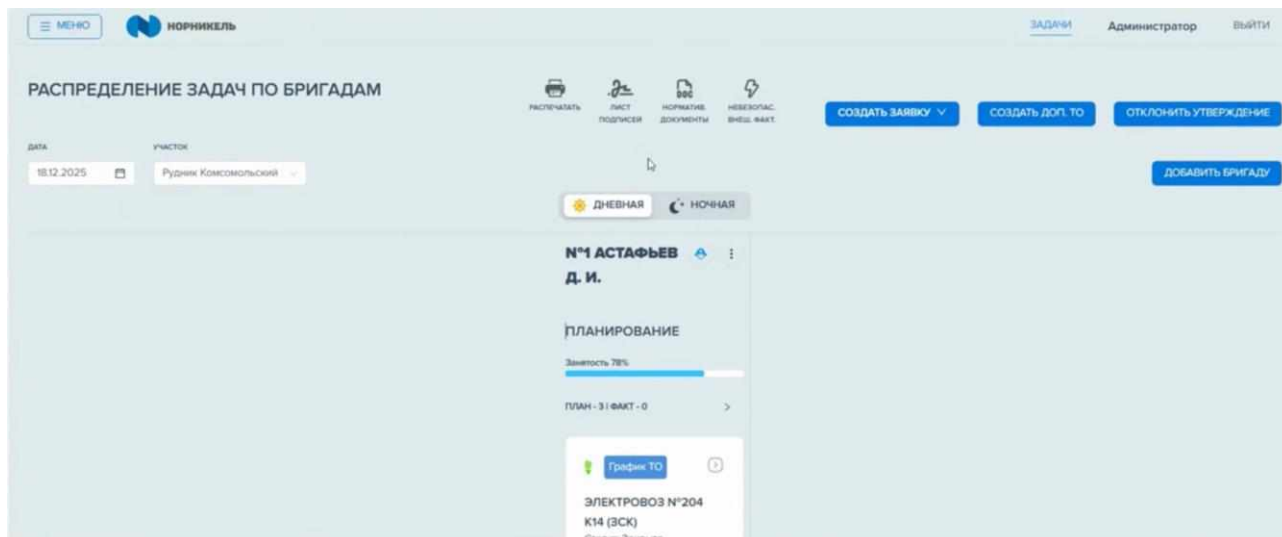


Рисунок 4

### 4. Сменное задание (Задачи на смену) (рис. 5)

Вкладка реализована в виде канбан-доски, которая отображает задачи, назначенные на конкретную бригаду. Функционал позволяет: просматривать информацию по задаче, оставлять комментарии, контролировать время выполнения, завершать задачи и создавать дополнительные.

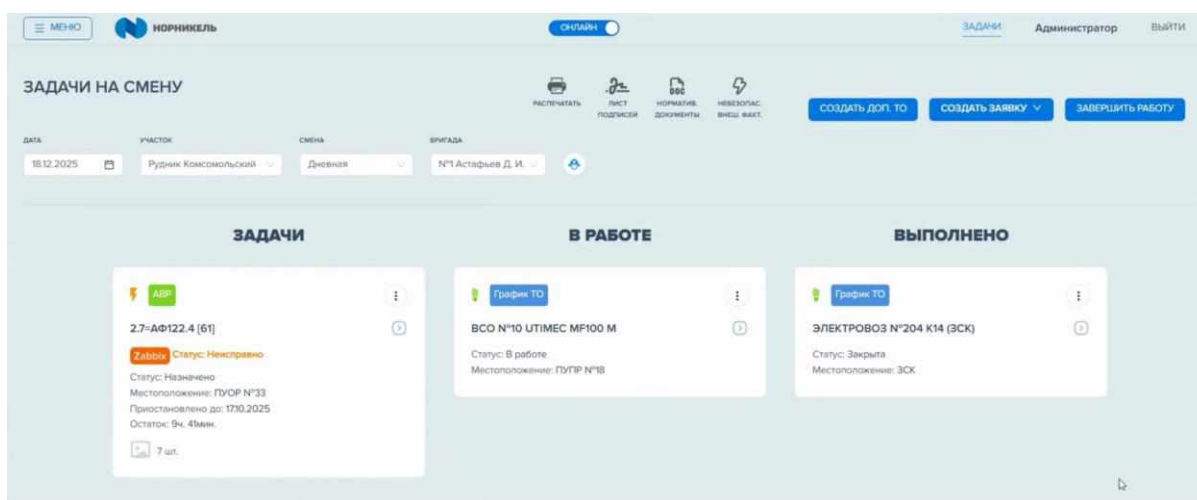


Рисунок 5

## 5. Планирование ТО/Персонала (рис. 6)

Вкладка предназначена для планирования технического обслуживания (годового, месячного стационарного, месячного навесного, составления графика ЕТО), а также для утверждения и корректировки графиков ТО.

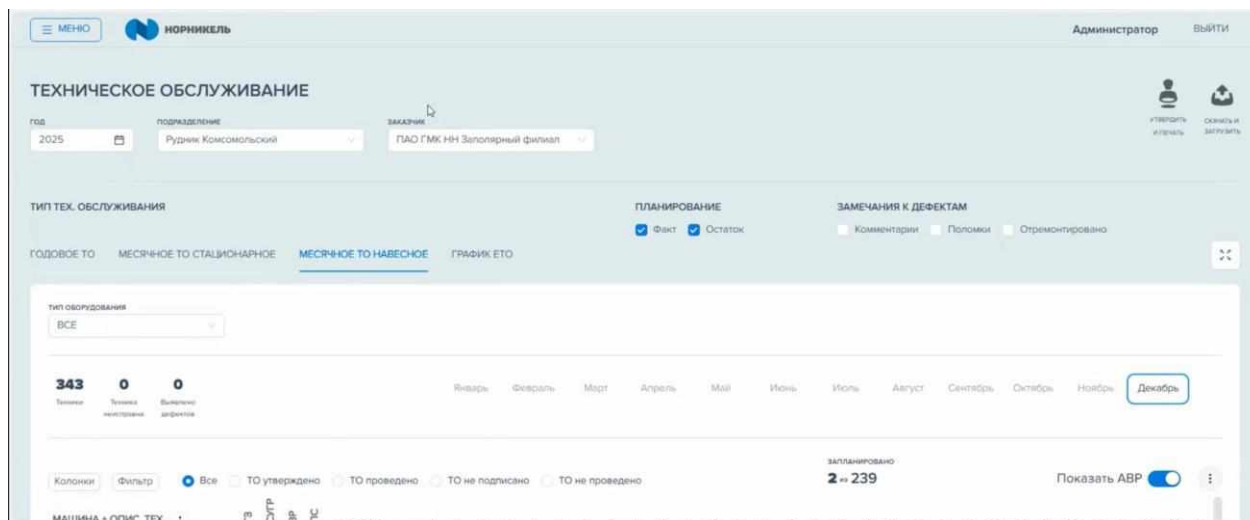


Рисунок 6

## 6. Планирование ТО/Персонала (График работы персонала) (рис. 7)

Вкладка позволяет планировать график работы персонала, редактировать его и отправлять на согласование.



Рисунок 7

## 7. МТР (Склад МТР) (рис. 8)

Вкладка позволяет вести учет материалов и оборудования (количество на складе, в резерве, в ремонте, на поверке, на диагностике, на отправке).

ЕНС	СИСТЕМА	ПРОИЗВОДИТЕЛЬ	НАИМЕНОВАНИЕ	ТИП	СТАТУС	ЗАВОДСКОЙ №	СКЛАД	РЕЗЕРВ	РЕМОНТ	ПОВЕРКА	ДИАГНОСТИКА	ОТПРАВКА В РО	БРИГАДАР	№ ЗАВКИ
+ 000593		Производитель не указан	Индикатор электронка ЗИ90001	Материал			100	0	0	0	0	0		
+ 006235		Производитель не указан	Разъем сетевой ВРЭС Р-В-3	Материал			100	0	0	0	0	0		
+ 018910		Производитель не указан	Навесочник шаровой аэрозольный НШАИ 1.0-8	Материал			100	0	0	0	0	0		
+ 018416		Производитель не указан	Муфта кабельная МТП 1 120301-00003	Материал			100	0	0	0	0	0		
+ 022544		Производитель не указан	Разъем Molex RJ45 Q2 558P	Материал			100	0	0	0	0	0		
+ 031434		Производитель не указан	Голова термосварочная КДЭС-60	Материал			100	0	0	0	0	0		
+ 048898		Производитель не указан	Муфта ЗМПР 20/27 (ЗМПР 1) 120303-00003	Материал			100	0	0	0	0	0		
+ 059578		Производитель не указан	Провод ТРП 2x0,4	Материал			100	0	0	0	0	0		
+ 066421		Производитель не указан	ОП-рейка TS 35/15	Материал			100	0	0	0	0	0		
+ 092179		Производитель не указан	Кабель ТПЭп 50x2x0,4	Материал			100	0	0	0	0	0		
+ 110360		Производитель не указан	Плг-каб ШО-5М-0,5-SC-UPC-01,5	Материал			100	0	0	0	0	0		
+ 116886		Производитель не указан	Муфта кабельная МТП 0,5 120301-00002	Материал			100	0	0	0	0	0		
+ 157241	АСУП	Майеровой, Производитель не указан	Кабель УТРС (20ж Бутил), нулеж 5	Материал			100	0	0	0	0	0		

Рисунок 8

## 8. МТР (Выгрузка движений МТР)

Вкладка позволяет отслеживать движение МТР и выгружать в формате Excel отчет о наличии МТР на складе.

## 9. Отчетность (Статистика) (рис. 9)

Главная страница, на которую попадает пользователь после авторизации в системе. Отображает основную информацию об участке, который привязан к пользователю.

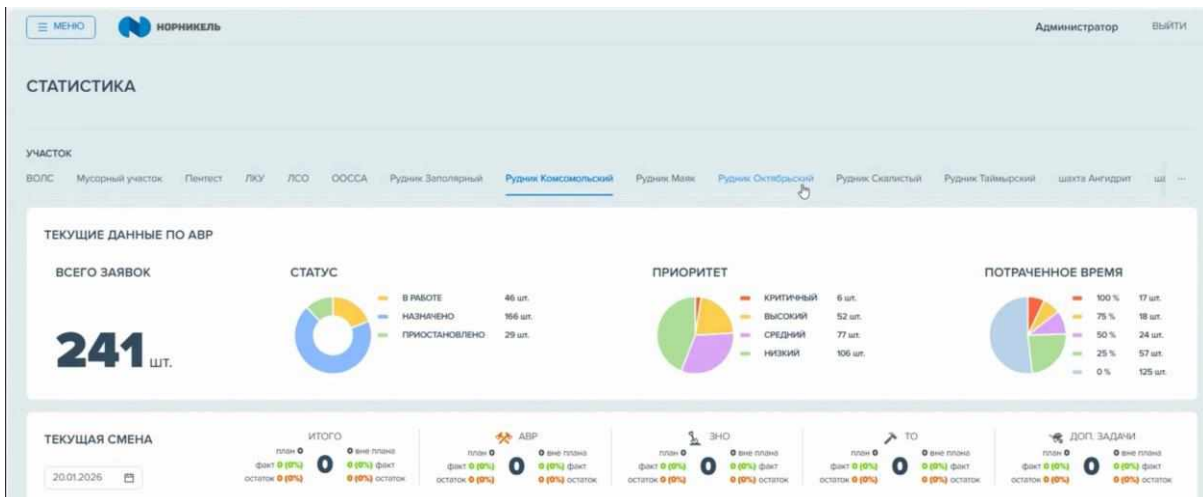


Рисунок 9

10. Доступ к вкладкам и функциям определяется ролью пользователя (исполнитель, старший смены, администратор).

## 4. Процесс завершения работы с ПО

1. Для завершения работы с ПО пользователю необходимо закрыть страницу с программой либо осуществить последовательную процедуру выхода из аккаунта путем нажатия на кнопку «Выйти», расположенную в правом верхнем углу (рис. 10).

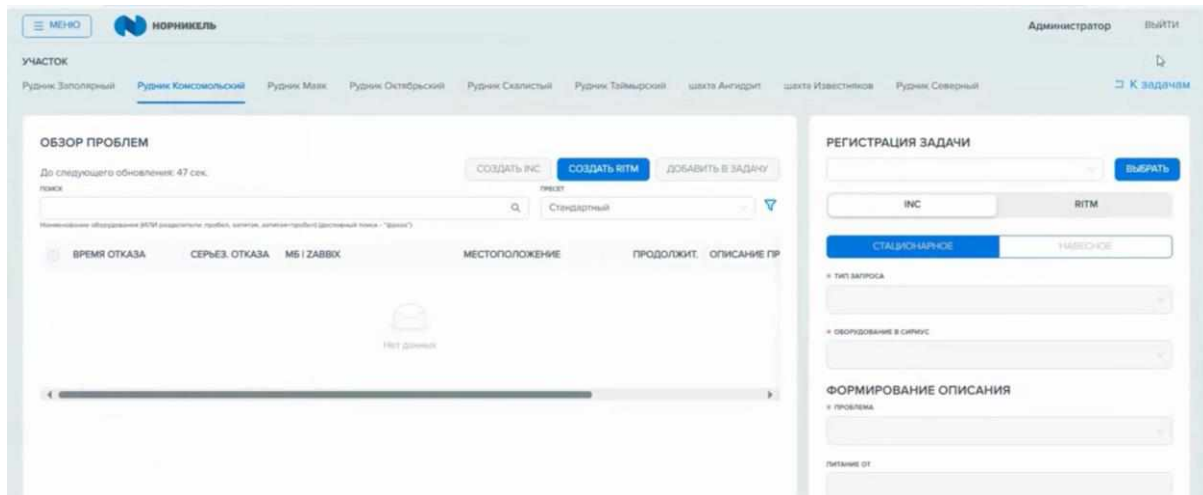


Рисунок 10

## **5. Контакты**

Контакты технической поддержки:

Телефон: +7 495 787 50 80 (доб. 5911)